



SMiOD

Sistema Móvil de Información Digital

1. ¿Qué es SMID?

Es un sistema de información, para Smartphones Android e iPhone (próximamente para Blackberry).

Está basado en tecnología de Realidad Aumentada y utiliza las potencialidades de dichos aparatos como la cámara, el GPS y el acelerómetro como instrumento de interacción con el usuario y la propia aplicación.

El sistema permite al usuario obtener en su celular, información de puntos de interés cercanos, mediante superposición de elementos multimedia en el visor del Smartphone (audio, video, páginas web, modelos 2D y 3D, íconos y señalética).

El acceso a dichos puntos de interés (POI), está dado por la cercanía geográfica del usuario (GPS) y por la orientación de su aparato celular (acelerómetro).

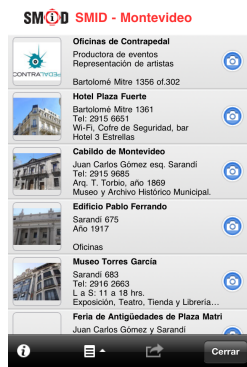
2. Formas de visualización

La información puede ser desplegada en tres formas de visualización:

- **AR View:** información digital (íconos, imágenes, modelos 3D), son superpuestos a la visualización de la cámara e interactúan con el medio real.

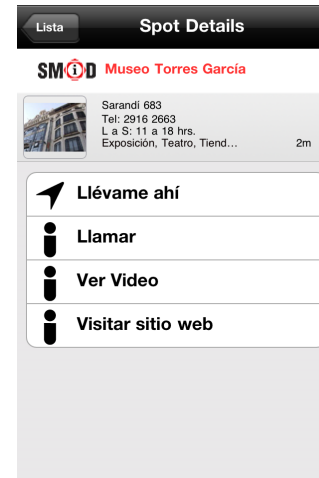
- **Lista:** la información de los puntos de interés cercanos son desplegados en una lista.

- **Mapa:** los puntos de interés cercanos son ubicados en un mapa.



3. Acciones sobre los puntos de interés

Una vez que se visualiza un POI, es posible disparar diversas acciones en forma automática (triggers por cercanía), o por pedido del usuario como por ejemplo:



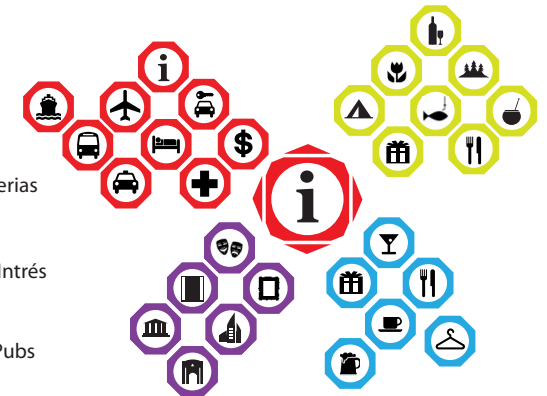
- Realizar una llamada telefónica a un número asociado al POI.
- Enviar un correo electrónico.
- Ejecutar un audio asociado al POI.
- Ejecutar un video asociado al POI.
- Invocar a una página web (externa o interna al sistema).
- Invocación a web services externos.
- Otras acciones que pueden ser desarrolladas por nuestro equipo.

4. Aplicaciones de la herramienta

El software permite la creación de "capas" o sistemas de información, para generar puntos de interés en diversas áreas.

Actualmente, SMID cuenta con un circuito de los puntos de interés más destacados de la ciudad Montevideo, no obstante es posible generar diversas capas de información de cualquier índole y ubicadas en cualquier parte del mundo.

- Info Gral (Info. Turística - Cajeros - Hospitales - Terminales - Alojamiento)
- Puntos de Interés - Naturaleza - Parques - Playas - Paseos - Actividades al aire libre - Ferias - Mercado de Pulgas - Bodegas
- Arquitectura - Arte - Cine - Teatro - Puntos de Intrés - Museos - Edificios Históricos
- Entretenimiento - Bares - Dicotecas - Cafes - Pubs - Recitales - Moda - Diseñadores locales



Ejemplos de posibles aplicaciones:

Turismo: puntos de interés turísticos, circuitos urbanos, culturales, artísticos.

Historia: visualización de imágenes de puntos de interés tal como eran en épocas anteriores.

Transporte: información sobre estaciones de bus y metro, horarios, destinos.

Gastronomía: información sobre restaurantes destacados, comentarios editoriales, cartas y precios.

Arquitectura y edificios: visualización de información de edificios destacados o en construcción.

Inmobiliaria: visualización de plantas de edificios en construcción, información sobre comodidades, fotos y precios con solo orientar el celular al lugar en construcción.

Hotelería: datos sobre hoteles, visualización de habitaciones y tarifas. Posibilidad de tener información sobre disponibilidad en la zona en tiempo real (esto implica la actualización inmediata de la información por parte de los hoteles).

Delivery: agenda de deliveries en la zona por tipo de servicio y horarios.

Finanzas: circuitos de cajeros automáticos, bancos.

Comercios: información de ofertas por zonas en tiempo real.

Promociones: es posible generar puntos que son visibles en un espacio de tiempo determinado.

Publicidad virtual, combinada con Realidad Aumentada en vía pública.

Entretenimiento: desarrollo de juegos interactivos con el entorno

Aplicaciones: Posibilidades de desarrollo de aplicaciones en redes sociales con AR y Smartphones.

5. Información just in time alrededor del mundo.

Toda la información de los POI es administrada en un back office propietario. Una vez ingresada, la misma queda disponible en forma inmediata para todo el mundo. El usuario tiene la posibilidad de filtrar la información por cercanía, categorías o aplicando un filtro determinado.

El sistema permite el almacenamiento de texto y recursos multimedia en español, inglés y portugués. La aplicación detecta el idioma del Sistema Operativo residente en el aparato celular y de existir los datos en dicho lenguaje los utiliza, de lo contrario actúa en un idioma por defecto.

6. ¿Qué es la Realidad Aumentada?

Es el término para definir una visión directa o indirecta de un entorno físico en el mundo real, cuyos elementos se combinan con elementos virtuales para la creación de una realidad mixta en tiempo real.

- Combina elementos reales y virtuales.
- Es interactiva en tiempo real.
- Está registrada en 2D y 3D.

7. ¿Qué estamos ofreciendo?

1. Una plataforma desarrollada para la implementación de las aplicaciones y servicios mencionados en los puntos 4 y 5.
2. El know-how y un equipo calificado que permite el desarrollo de diversas herramientas asociadas a esta aplicación, como por ejemplo, la posibilidad de interacción con sistemas informáticos externos en tiempo real.
3. Investigación y búsqueda de información, modelado y carga de datos de los circuitos que se crearán.
4. Mantenimiento de la información de los puntos de interés.
5. Generación de nuevos productos que en búsqueda de popularizar el producto y producir tráfico.
6. Diseño de gráfica y señalética de acuerdo a las necesidades planteadas por el cliente.



Desarrollado por:



Financia



Primer sistema de
Realidad Aumentada:



Desde y para Uruguay

